

*Analiza stanu gospodarki odpadami
komunalnymi na terenie gminy KALWARIA
ZEBRZYDOWSKA
za rok 2015*

Spis treści

1. Wstęp	3
1.1. Cel opracowania	3
1.2. Regulacje prawne z zakresu gospodarowania odpadami	3
1.3. Wskaźniki odzysku i recyklingu odpadów przewidziane do osiągnięcia w 2015 roku i w latach następnym	5
1.4. Charakterystyka Zachodniego regionu gospodarki odpadami i gminy Kalwaria Zebrzydowska	7
1.5. Liczba ludności w Kalwarii Zebrzydowskiej	9
2. Gospodarowanie odpadami komunalnymi na terenie gminy	10
2.1. Stan prawny	10
2.2. Opis istniejącego systemu	11
2.3. Ilość odpadów odebranych z terenu gminy Kalwaria Zebrzydowska	13
2.4. Osiągnięte poziomy recyklingu, przygotowania do ponownego użycia i odzysku innymi metodami oraz ograniczenia masy odpadów komunalnych ulegających biodegradacji przekazywanych do składowania w mieście Kalwaria Zebrzydowska	17
3. Analiza finansowo-ekonomiczna funkcjonowania systemu	20
3.1. Przychody z tytułu opłat za gospodarowanie odpadami komunalnymi	20
3.2. Koszty funkcjonowania systemu	20
4. Potrzeby inwestycyjne związane z gospodarowaniem odpadami komunalnymi	21
5. Możliwości przetwarzania zmieszanych odpadów komunalnych, odpadów zielonych oraz pozostałości z sortowania i pozostałości z mechaniczno-biologicznego przetwarzania odpadów komunalnych przeznaczonych do składowania.	21
6. Liczba właścicieli nieruchomości, którzy nie zawarli umowy na odbiór odpadów komunalnych, w imieniu, których gmina powinna podjąć działania na rzecz zorganizowania takiego odbioru	22
7. Wnioski	22

1. Wstęp

Zgodnie z art. 3 ust. 2 pkt. 10 ustawy z dnia 13 września 1996 roku o utrzymaniu czystości i porządku w gminach (tekst jednolity Dz. U. z 2016 poz. 250) każda gmina została zobowiązana do sporządzenia corocznej analizy stanu gospodarki odpadami, w celu weryfikacji możliwości technicznych i organizacyjnych gminy w zakresie gospodarowania odpadami komunalnymi. Analizę należy sporządzić do 30 kwietnia każdego roku (za rok poprzedni) na podstawie sprawozdań sporządzonych przez podmioty odbierające odpady komunalne od właścicieli nieruchomości, podmioty prowadzące punkty selektywnego zbierania odpadów komunalnych, rocznego sprawozdania z realizacji zadań z zakresu gospodarowania odpadami komunalnymi na terenie gminy oraz innych dostępnych danych.

1.1. Cel opracowania

Niniejszy dokument stanowi roczną analizę stanu gospodarki odpadami komunalnymi na terenie gminy Kalwaria Zebrzydowska sporządzoną w celu weryfikacji możliwości technicznych i organizacyjnych gminy w zakresie gospodarowania odpadami komunalnymi. Analizę sporządzono na podstawie art. 3 ust. 2 pkt. 10 ustawy z dnia 13 września 1996 roku o utrzymaniu czystości i porządku w gminach (tekst jednolity Dz. U. z 2016 poz. 250). Na podstawie art. 9tb określony został wymagany jej zakres.

Analiza określa:

- a) możliwości przetwarzania zmieszanych odpadów komunalnych, odpadów zielonych oraz pozostałości z sortowania i pozostałości z mechaniczno - biologicznego przetwarzania odpadów komunalnych przeznaczonych do składowania,
- b) potrzeby inwestycyjne związane z gospodarowaniem odpadami komunalnymi,
- c) koszty poniesione w związku z odbieraniem, odzyskiem, recyklingiem i unieszkodliwianiem odpadów komunalnych,
- d) liczbę mieszkańców,
- e) liczbę właścicieli nieruchomości, którzy nie zawarli umowy, o której mowa w art. 6 ust. 1, w imieniu których gmina powinna podjąć działania, o których mowa w art. 6 ust. 6–12,
- f) ilość odpadów komunalnych wytwarzanych na terenie gminy,
- g) ilość zmieszanych odpadów komunalnych, odpadów zielonych odbieranych z terenu gminy oraz powstających z przetwarzania odpadów komunalnych pozostałości z sortowania i pozostałości z mechaniczno-biologicznego przetwarzania odpadów komunalnych przeznaczonych do składowania.

1.2. Regulacje prawne z zakresu gospodarowania odpadami

Przy sporządzaniu niniejszej analizy opierano się o przepisy prawne dotyczące gospodarowania odpadami komunalnymi oraz dokumenty o charakterze strategicznym, tj.:

- a) ustawa z dnia 13 września 1996 roku o utrzymaniu czystości i porządku w gminach (tekst jednolity Dz. U. z 2016 poz. 250),
Ustawa o utrzymaniu czystości i porządku w gminach określa zadania gminy oraz obowiązki właścicieli nieruchomości dotyczące utrzymania czystości i porządku,

a także warunki udzielania zezwoleń podmiotom świadczącym usługi w zakresie objętym regulacją ustawy.

- b) Plan Gospodarki Odpadami dla Województwa Małopolskiego zatwierdzony uchwałą Sejmiku Województwa Małopolskiego Nr XXV/397/12 z dnia 2 lipca 2012 roku. Dokument wyznacza cele z zakresu gospodarki odpadami obejmujące lata 2012 – 2017 z perspektywą do 2020 roku.
- c) Krajowy Plan Gospodarki Odpadami 2014 przyjęty uchwałą nr 217 Rady Ministrów z dnia 24 grudnia 2010 r. (M.P. Nr 101, poz. 1183).
Krajowy Plan Gospodarki Odpadami wyznacza szczegółowe kierunki i cele gospodarki odpadami komunalnymi. Zakłada on rozwój selektywnego zbierania odpadów, budowę instalacji do odzysku materiałowego i energetycznego oraz ograniczenie składowania odpadów wyłącznie do odpadów przetworzonych.
- d) Polityka Ekologiczna Państwa w latach 2009-2012 z perspektywą do roku 2016, przyjęta uchwałą Sejmu Rzeczypospolitej Polskiej z dnia 22 maja 2009 r. (M.P. nr 34, poz. 501);
- e) ustawa z dnia 14 grudnia 2012 r. o odpadach (Dz. U. z 2013 r. poz. 21 z późn. zm.).

Ustawa o odpadach określa zasady postępowania z odpadami w sposób zapewniający ochronę życia i zdrowia ludzi oraz ochronę środowiska z zasadą zrównoważonego rozwoju, a w szczególności zasady zapobiegania powstawaniu odpadów lub ograniczania ilości odpadów i ich negatywnego oddziaływania na środowisko, a także odzysku lub unieszkodliwiania odpadów.

- f) ustawa z dnia 27 kwietnia 2001r. Prawo ochrony środowiska (Dz. U. z 2013 r., poz. 1232 z późn. zm.).

Prawna ochrona środowiska wyraża się w regulacji określonych działań, podejmowanych wobec środowiska, a polegających w szczególności na racjonalnym gospodarowaniu (pozyskiwaniu i wykorzystaniu) zasobów środowiska, czyli jego składników mających znaczenie gospodarcze lub służących do zaspokojenia potrzeb bytowych człowieka; zachowywaniu elementów środowiska w stanie pierwotnym lub możliwie najbardziej do niego zbliżonym (zapobieganie zmianom istniejącego stanu lub przywracanie naruszonego stanu pierwotnego); kształtowaniu środowiska dla uzyskania założonych walorów z punktu widzenia zaspokajania potrzeb człowieka (w tym restaurowanie i uzdrawianie zniszczonych elementów); zapobieganiu wprowadzania zanieczyszczeń, rozumianych jako zjawiska fizyczne, stany, formy substancji i energii o charakterze, ilości czy jakości nienaturalnej dla środowiska, naruszające jego równowagę.

Cechami charakterystycznymi prawa ochrony środowiska, traktowanego jako narzędzie polityki środowiskowej jest to, że prawo to ma szeroko rozwinięte podstawy w naukach przyrodniczych, co odróżnia ten zespół norm od innych składników porządku prawnego. Obejmuje rozległy obszar unormowań prawnych, wykraczających poza każdą z dotychczas ustalonych gałęzi prawa, w skład tego systemu norm wchodzi instytucje prawne wywodzące się z różnych gałęzi prawa, według niektórych poglądów wyodrębniające się w nową gałąź.

- g) rozporządzenie Ministra Środowiska z dnia 25 maja 2012 r. ws. poziomów ograniczenia masy odpadów komunalnych ulegających biodegradacji

przekazywanych do składowania oraz sposobu obliczania poziomu ograniczania masy tych odpadów (Dz. U. z 2012 r. poz. 676).

Rozporządzenie określa poziomy ograniczenia masy odpadów komunalnych ulegających biodegradacji przekazanych do składowania, które gmina jest obowiązana osiągnąć w poszczególnych latach oraz sposób obliczania poziomu ograniczania masy tych odpadów.

- h) rozporządzenie Ministra Środowiska z dnia 11 czerwca 2012 r. w sprawie poziomów recyklingu, przygotowania do ponownego użycia i odzysku innymi metodami niektórych frakcji odpadów komunalnych (Dz. U. z 2012 r. poz. 645).

Rozporządzenie określa poziomy recyklingu i przygotowania do ponownego użycia następujących frakcji odpadów komunalnych: papieru, metali, tworzyw sztucznych i szkła, poziomy recyklingu, przygotowania do ponownego użycia i odzysku innymi metodami innych niż niebezpieczne odpadów budowlanych i rozbiórkowych w poszczególnych latach do dnia 31 grudnia 2020r., a także sposób obliczania tych poziomów.

- i) rozporządzenie Ministra Środowiska z dnia 9 grudnia 2014 r. ws. katalogu odpadów (Dz. U. z 2014 r. poz. 1923).

1.3. Wskaźniki odzysku i recyklingu odpadów przewidziane do osiągnięcia w 2015 roku i w latach następnych

Ograniczenie masy odpadów komunalnych ulegających biodegradacji przekazywanych do składowania

Zgodnie z Rozporządzeniem Ministra Środowiska z dnia 25 maja 2012 r. ws. *poziomów ograniczenia masy odpadów komunalnych ulegających biodegradacji przekazywanych do składowania oraz sposobu obliczania poziomu ograniczania masy tych odpadów*, dopuszczalny poziom masy odpadów komunalnych ulegających biodegradacji przekazywanych do składowania w 2015 roku w stosunku do masy tych odpadów wytworzonych w 1995 r. to 50%. W latach następnych poziom ten kształtuje się następująco:

Rok	2016-2017	2018-2019	16 lipca 2020
Dopuszczalny poziom masy odpadów komunalnych ulegających biodegradacji przekazanych do składowania w stosunku do masy tych odpadów wytworzonych w 1995 roku	45	40	35

Zgodnie z Krajowym Planem gospodarki odpadami, do odpadów komunalnych ulegających biodegradacji, zalicza się:

- papier i tekturę,
- odzież i tekstylia z materiałów naturalnych (50%),
- odpady z terenów zielonych,
- odpady kuchenne i ogrodowe,
- drewno (50%),
- odpady wielomateriałowe (40%),
- frakcję drobną < 10 mm (30%).

Przyjmuje się, że w roku odniesienia tj. 1995, ilość odpadów ulegających biodegradacji wytworzonych przez jednego mieszkańca wsi wynosiła 47 kg a przez 1 mieszkańca miasta 155 kg.

Warto zauważyć, że masa odpadów komunalnych ulegających biodegradacji z obszaru danej gminy, przekazanych do składowania, stanowi sumę ilości poszczególnych rodzajów odpadów ulegających biodegradacji przekazanych do składowania, tj. również odpadów komunalnych zmieszanych o kodzie 20 03 01 i pozostałości po ich sortowaniu o kodzie 19 12 12, jeśli przekazane zostały do składowania, oraz odpadów zebranych w sposób selektywny – przy uwzględnieniu procentowego udziału frakcji ulegającej biodegradacji w ogólnej masie tego rodzaju odpadu, określonego w Rozporządzeniu.

Zatem, w celu spełnienia wymogów w zakresie redukcji odpadów komunalnych ulegających biodegradacji kierowanych do składowania, niezbędnym jest prowadzenie selektywnej zbiórki odpadów, w tym odpadów zielonych, i przekazywanie ich do miejsc odzysku (przy czym odpady zielone trafiać powinny do regionalnych i zastępczych instalacji przetwarzania odpadów komunalnych), oraz zagospodarowanie odpadów zielonych we własnym zakresie, między innymi poprzez przydomowe kompostowniki, tj. zgodnie z hierarchią postępowania z odpadami, gdzie odpady w pierwszej kolejności poddaje się przetwarzaniu w miejscu ich powstania, tak, aby tego rodzaju odpady nie trafiły na składowisko w ogólnym strumieniu odpadów komunalnych.

Poziomy recyklingu, przygotowania do ponownego użycia i odzysku innymi metodami niektórych frakcji odpadów komunalnych.

Zgodnie z Rozporządzeniem Ministra Środowiska z dnia 29 maja 2012 r. ws. *poziomów recyklingu, przygotowania do ponownego użycia i odzysku innymi metodami niektórych frakcji odpadów komunalnych*, poziomy te wynoszą w roku 2015 odpowiednio:

- papier, metal, tworzywa sztuczne, szkło – 16%,
- inne niż niebezpieczne odpady budowlane i rozbiórkowe – 40%.

Poziomy przewidziane do osiągnięcia w latach następnych wg ww. Rozporządzenia przedstawia poniższa tabela.

	Poziom recyklingu i przygotowania do ponownego użycia [%]				
	2016	2017	2018	2019	2020
Papier, metal, tworzywa sztuczne, szkło	18	20	30	40	50

Wymagane poziomy odzysku odpadów budowlanych i remontowych określone w Rozporządzeniu, zawiera poniższa tabela.

	Poziom recyklingu, przygotowania do ponownego użycia i odzysk innymi metodami[%]				
	2016	2017	2018	2019	2020
Inne niż niebezpieczne odpady budowlane i rozbiórkowe	42	45	50	60	70

W przypadku tego rodzaju odpadów, pojawia się jednak problem związany z ich klasyfikacją, w większości mieszczą się one, bowiem w grupie 17, a więc ich odbiór czy transport odbywa się nie tylko przez firmy świadczące usługi w zakresie odbioru odpadów komunalnych, ale również przez inne firmy działające na podstawie odrębnych decyzji. Osiągane wskaźniki są jednak obliczane tylko na podstawie sprawozdań otrzymywanych od firm odbierających od właścicieli nieruchomości odpady komunalne oraz wyników zbiórki w ramach funkcjonowania punktów selektywnego zbierania odpadów komunalnych. Ponadto odpady tego rodzaju pochodzące z drobnych remontów są jeszcze w dalszym ciągu mieszane z odpadami komunalnymi zmieszany, zatem nie zawsze są one wydzielane z ogólnego strumienia odpadów komunalnych.

1.4. Charakterystyka Zachodniego regionu gospodarki odpadami i gminy Kalwaria Zebrzydowska

Według Planu Gospodarki Odpadami Województwa Małopolskiego (dalej PGOWM) Kalwaria Zebrzydowska została włączona do Zachodniego regionu gospodarki odpadami w województwie małopolskim. Cały region (według PGOWM) w 2010 roku zamieszkiwało 2 022 529 mieszkańców, którzy wytworzyli 621,7 tys. Mg odpadów komunalnych. Zebranych zostało 478,1 tys. Mg odpadów komunalnych z czego poddano składowaniu 405,83 tys. Mg, tj. około 91,6 %.

Region obejmuje następujące gminy: Alwernia, Andrychów, Babice, Biskupice, Bolesław (powiat olkuski), Brzeszcze, Brzeźnica, Bukowno, Charsznica, Chelmek, Chrzanów, Czernichów, Gdów, Gołcza, Igołomia-Wawrzeńczyce, Dobczyce, Iwanowice, Jerzmanowice-Przeginia, Kalwaria Zebrzydowska, Kęty, Klucze, Kłaj, Kocmyrzów-Luborzyca, Koniusza, Koszyce, Kozłów, Kraków, Krzeszowice, Książ Wielki, Lanckorona, Libiąż, Liszki, Michałowice, Miechów, Mogilany, Mucharz, Niepołomice, Nowe Brzesko, Olkusz, Osiek, Oświęcim-gmina, Oświęcim-miasto, Pałecznicza, Polanka Wielka, Proszowice, Preciszów, Raclawice, Radziemice, Siepraw, Skąpa, Skawina, Słaboszów, Słomniki, Spytkowice (powiat wadowicki), Stryszów, Sułoszowa, Świątniki Górne, Tomice, Trzebinia, Trzyciąż, Wadowice, Wieliczka, Wielka Wieś, Wieprz, Wolbrom, Zabierzów, Zator, Zielonki, Jaworzno (woj. śląskie).

Zgodnie z PGOWM instalacje regionalne w regionie zachodnim muszą spełniać następujące warunki (przy założeniu obsługi obszaru zamieszkałego przez co najmniej 120 000 mieszkańców):

- mechaniczno-biologiczne przetwarzanie zmieszanych odpadów komunalnych:
 - ✓ tereny miejskie: część mechaniczna – ok. 30 tys. Mg/rok,
część biologiczna – ok. 12 tys. Mg/rok.
 - ✓ tereny wiejskie: część mechaniczna – ok. 24 tys. Mg/rok,
część biologiczna – ok. 9 tys. Mg/rok.
- przetwarzanie selektywnie zebranych odpadów zielonych i innych bioodpadów oraz wytwarzanie z nich produktu o właściwościach nawozowych – min. 1 tys. Mg/rok.
- składowanie odpadów powstających po procesie mechaniczno-biologicznego przetwarzania zmieszanych odpadów komunalnych oraz pozostałości z sortowania odpadów komunalnych o pojemności pozwalającej na przyjmowanie przez okres nie krótszy niż 15 lat odpadów w ilości nie mniejszej niż powstająca w instalacji

**Analiza stanu gospodarki odpadami komunalnymi na terenie miasta KALWARIA
ZEBRZYDOWSKA za rok 2015**

do mechaniczno-biologicznego przetwarzania zmieszanych odpadów komunalnych:

- ✓ pojemność minimalna dla terenów miejskich: 135 tys. Mg,
- ✓ pojemność minimalna dla terenów wiejskich: 108 tys. Mg.

W poniższej tabeli przedstawiono moce przerobowe regionalnych i zastępczych instalacji funkcjonujących na terenie Regionu Zachodniego.

Lp.	Prowadzący instalację	Adres instalacji	Moc przerobowe [Mg/rok]	Status instalacji
Instalacje do przetwarzania zmieszanych odpadów komunalnych				
1	Składowisko Odpadów Komunalnych Sp. z o.o. Oświęcim, ul. Nadwiślańska 36	Oświęcim, ul. Nadwiślańska 36	30 000	Regionalna
2	Zakład Gospodarki Komunalnej „Bolesław” Sp. z o.o., ul. Osadowa 1 32-329 Bolesław	Bolesław Ul. Osadowa 1	40 000	Regionalna
3	Miejskie Przedsiębiorstwo Oczyszczania Sp. z o.o. w Krakowie, ul. Nowohucka 1	Kraków ul. Krzemieniecka 40	104 000	Regionalna
4	PUK Van Gensenkinkel Kraków Sp. z o.o. w Krakowie	Kraków ul. Półłanki 64	128 000	Regionalna
5	Agencja Komunalna Brzeszcze Sp. z o.o.	Brzeszcze Ul. Kościelna 7	30 000	Regionalna
6	MIKI Recykling Sp. z o.o. w Krakowie	Kraków Ul. Nad Drwiną 33	144 000	Regionalna
7	Przedsiębiorstwo Komunalne „Eko” Sp. z o.o. w Choczni	Chocznia ul. Kościuszki	45 000	Regionalna
8	Zakład Gospodarowania Odpadami Komunalnymi Sp. z o.o. w Balinie Ul. Głogowa 75	Balin Ul. Głogowa	58 000	Regionalna
9	SRS Waste Sp. z o.o. Mszana Dolna	Trzebinia Ul. Piłsudskiego	40 000	Zastępcza
10	Miejskie Przedsiębiorstwo Oczyszczania Sp. z o.o. w Jaworznie	Jaworzno Ul. Martyniaków	70 000	Zastępcza
Instalacje do przetwarzania selektywnie zebranych odpadów zielonych i innych bioodpadów				
1	Miejskie Przedsiębiorstwo Oczyszczania Sp. z o.o. w Krakowie, ul. Nowohucka 1	Kraków ul. Krzemieniecka 40	6 000	Regionalna
2	SITA Małopolska Sp. z o.o. Kraków ul. Kosiarzy 5	Kraków Ul. Kosiarzy 5	6 000	Regionalna
3	Przedsiębiorstwo Komunalne „Komax” Sp. z	Północne Kęty Ul. Kęckie Góry	2 400	Regionalna

**Analiza stanu gospodarki odpadami komunalnymi na terenie miasta KALWARIA
ZEBRZYDOWSKA za rok 2015**

	o.o. Kęty, ul. Mickiewicza 8			
4	Składowisko Odpadów Komunalnych Sp. z o.o. Oświęcim, ul. Nadwiślańska 36	Oświęcim, ul. Nadwiślańska 36	2 000	Regionalna
5	BM Recykling Sp. z o.o., Andrychów ul. Tracka 30	Chrzanów Ul. Powstańców Styczniowych	40 000	Regionalna
6	FHU „KOP-EKO” Szczepan Trzupek, Zalesiany 1, Gdów	Gdów Zalesiany 1	32 900	Regionalna
7	Zakład Gospodarki Komunalnej „Bolesław” Sp. z o.o., ul. Osadowa 1 32-329 Bolesław	Bolesław Ul. Osadowa 1	5 000	Regionalna
8	Kompostownia odpadów zielonych selektywnie zbieranych w Balinie	Balin Ul. Głogowa	4 000	Regionalna
9	Agencja Komunalna Brzeszcze Sp. z o.o.	Brzeszcze Ul. Kościelna 7	3 000	Zastępcza
Składowiska Odpadów				
1	Przedsiębiorstwo Komunalne „Komax” Sp. z o.o. Kęty, ul. Mickiewicza 8	Północne Kęty Ul. Kęckie Góry	b.d	Regionalna
2	Miejskie Przedsiębiorstwo Oczyszczania Sp. z o.o. w Krakowie	Kraków, Barycz ul. Krzemieniecka 40	b.d	Regionalna
3	Zakład Gospodarki Komunalnej „Bolesław” Sp. z o.o., ul. Osadowa 1 32-329 Bolesław	Ujków Stary	b.d	Regionalna
4	Agencja Komunalna Brzeszcze Sp. z o.o.	Brzeszcze Ul. Graniczna 48	b.d	Regionalna
5	Składowisko Odpadów Komunalnych Sp. z o.o. Oświęcim, ul. Nadwiślańska 36	Oświęcim, ul. Nadwiślańska 36	b.d	Regionalna
6	Zakład Gospodarowania Odpadami Komunalnymi Sp. z o.o w Balinie Ul. Głogowa 75	Balin Ul. Głogowa	b.d.	Regionalna

1.5. Liczba ludności w Kalwarii Zebrzydowskiej

Kalwaria Zebrzydowska jest gminą miejsko - wiejską w której (wg stanu danych z ewidencji ludności na dzień 31.12.2015 rok) zameldowanych na pobyt stały i czasowy jest 19 760 mieszkańców.

Według deklaracji złożonych przez mieszkańców gminy, w gminie zamieszkuje 17 232 mieszkańców z czego:

- w zabudowie jednorodzinnej – 16 472 mieszkańców w 5 340 budynkach jednorodzinnych,

- w zabudowie wielorodzinnej – 760 mieszkańców w 16 budynkach wielorodzinnych,

2. Gospodarowanie odpadami komunalnymi na terenie gminy

2.1. Stan prawny

W myśl ustawy o odpadach, odpady komunalne zostały zdefiniowane jako odpady powstające w gospodarstwach domowych, z wyłączeniem pojazdów wycofanych z eksploatacji, a także odpady niezawierające odpadów niebezpiecznych pochodzące od innych wytwórców odpadów, które ze względu na swój charakter lub skład są podobne do odpadów powstających w gospodarstwach domowych. W nowym tekście tej ustawy z końca 2012 r. dodaje się ponadto, że zmieszane odpady komunalne pozostają zmieszanyimi odpadami komunalnymi, nawet, jeżeli zostały poddane czynności przetwarzania odpadów, która nie zmieniła w sposób znaczący ich właściwości. Odpady komunalne powstają głównie w gospodarstwach domowych, ale również na terenach nieruchomości niezamieszkałych, jak: obiekty użyteczności publicznej (szkoły, przedszkola), infrastruktury (handel, obiekty turystyczne, usługi) oraz świetlice gminne, cmentarz, boiska sportowe, parkingi, przystanki.

Zgodnie z art. 6r ustawy o utrzymaniu czystości i porządku w gminach obecnie obowiązujący model gospodarowania odpadami komunalnymi obejmuje:

- odbieranie, transport, zbieranie, odzysk i unieszkodliwianie odpadów komunalnych,
- tworzenie i utrzymanie punktów selektywnego zbierania odpadów komunalnych,
- obsługę administracyjną systemu,
- edukację ekologiczną w zakresie prawidłowego postępowania z odpadami komunalnymi,
- wyposażenie nieruchomości w pojemniki lub worki do zbierania odpadów komunalnych oraz koszty utrzymywania pojemników w odpowiednim stanie sanitarnym, porządkowym i technicznym,
- usuwanie odpadów komunalnych z miejsc nieprzeznaczonych do ich składowania i magazynowania,
- wyposażenie, zgodnie z regulaminem, nieruchomości przeznaczonych do celów publicznych w pojemniki przeznaczone do zbierania odpadów komunalnych, ich opróżnianie oraz utrzymywanie w odpowiednim stanie sanitarnym, porządkowych i technicznym,
- odbieranie wszystkich rodzajów odpadów komunalnych, przyjmowanie odpadów przez punkty selektywnego zbierania odpadów komunalnych oraz zapewnianie przyjmowania tych odpadów przez gminę w inny sposób.

W Kalwarii Zebrzydowskiej obowiązują (lub obowiązywały w trakcie roku sprawozdawczego) następujące uchwały dotyczące gospodarowania odpadami komunalnymi:

- UCHWAŁA NR XXXII/284/2013 RADY MIEJSKIEJ W KALWARII ZEBRZYDOWSKIEJ z dnia 27 czerwca 2013 r. w sprawie wyznaczania inkasentów opłaty za gospodarowanie odpadami komunalnymi, wynagrodzenia za inkaso oraz terminów płatności dla inkasentów,

- UCHWAŁA NR XXV/237/2013 RADY MIEJSKIEJ W KALWARII ZEBRZYDOWSKIEJ z dnia 31 stycznia 2013 roku w sprawie wyboru metody ustalania opłaty za gospodarowanie odpadami komunalnymi,
- UCHWAŁA NR XXIII/225/2012 RADY MIEJSKIEJ W KALWARII ZEBRZYDOWSKIEJ z dnia 18 grudnia 2012 rok w sprawie odbierania odpadów komunalnych od właścicieli nieruchomości, na których nie zamieszkują mieszkańcy, a powstają odpady komunalne,
- UCHWAŁA NR XXIII/228/2012 RADY MIEJSKIEJ W KALWARII ZEBRZYDOWSKIEJ z dnia 18 grudnia 2012 rok w sprawie określenia szczegółowego sposobu i zakresu świadczenia usług w zakresie odbierania odpadów komunalnych od właścicieli nieruchomości i zagospodarowania tych odpadów, w zamian za uiszczana przez właściciela nieruchomości opłatę za gospodarowanie odpadami komunalnymi,
- UCHWAŁA NR XXIII/227/2012 RADY MIEJSKIEJ W KALWARII ZEBRZYDOWSKIEJ z dnia 18 grudnia 2012 rok w sprawie określenia terminu, częstotliwości i trybu uiszczania opłaty za gospodarowanie odpadami komunalnymi,
- UCHWAŁA NR XXIII/226/2012 RADY MIEJSKIEJ W KALWARII ZEBRZYDOWSKIEJ z dnia 18 grudnia 2012 r. w sprawie uchwalenia regulaminu utrzymania czystości i porządku na terenie Gminy Kalwaria Zebrzydowska,
- UCHWAŁA NR IV/23/2015 RADY MIEJSKIEJ W KALWARII ZEBRZYDOWSKIEJ z dnia 29 stycznia 2015 roku w sprawie zmiany uchwały w sprawie wzoru deklaracji o wysokości opłaty za gospodarowanie odpadami komunalnymi, składanej przez właściciela nieruchomości

2.2. Opis istniejącego systemu

Kalwaria Zebrzydowska systemem zbiórki odpadów komunalnych objęło zarówno nieruchomości na których zamieszkują mieszkańcy jak również nieruchomości na których nie zamieszkują mieszkańcy a powstają odpady komunalne.

Zgodnie z Regulaminem utrzymania czystości i porządku na terenie gminy Kalwaria Zebrzydowska prowadzona jest zbiórka selektywna, w ramach której odbiorowi podlegają następujące frakcje odpadów:

- a) papier i tektura;
- b) tworzywa sztuczne i metale;
- c) szkło;
- d) opakowania wielomateriałowe;
- e) odpady ulegające biodegradacji – odpady zielone z pielęgnacji terenów zieleni i odpady opakowaniowe ulegające biodegradacji;
- f) odpady niebezpieczne z podziałem na: zużyte baterie i akumulatory, zużyty sprzęt elektryczny i elektroniczny, przeterminowane leki, chemikalia (farby, rozpuszczalniki, oleje odpadowe, itd.);
- g) odpady wielkogabarytowe;
- h) odpady budowlano – remontowe

Odpady wymienione w punktach a - d mogą być zbierane i odbierane łącznie jako odpady suche.

Inne wytworzone na terenie nieruchomości odpady stanowią niesegregowane (zmieszane) odpady komunalne, które właściciel nieruchomości zobowiązany jest gromadzić w przeznaczonym do tego celu pojemniku.

Odpady od właścicieli nieruchomości odbierane są w następujący sposób i z następującą częstotliwością:

1. Odpady zmieszane:
 - zabudowa wielorodzinna i jednorodzinna – w ilości nielimitowanej nie rzadziej niż raz na miesiąc,
 - nieruchomości niezamieszkałe – zgodnie ze złożoną deklaracją,
2. Odpady zebrane selektywnie:
 - zabudowa wielorodzinna i jednorodzinna – w ilości nielimitowanej nie rzadziej niż raz w miesiącu,
 - nieruchomości niezamieszkałe – zgodnie ze złożoną deklaracją w ilości nielimitowanej,
 - przyjmowane są również bez ograniczeń ilościowych w punkcie selektywnego zbierania odpadów, za wyjątkiem zbieranych selektywnie odpadów budowlanych i rozbiórkowych, które nieodpłatnie będą przyjmowane w punkcie selektywnego zbierania odpadów w ilości 1 m³ jednorazowo raz na miesiąc od danego właściciela nieruchomości zamieszkałej.
3. Odpady budowlane i rozbiórkowe:
 - zabudowa wielorodzinna i jednorodzinna – w ilości 1 m³ rocznie odbierane będą po indywidualnych zgłoszeniach,
 - nieruchomości niezamieszkałe – według zapisów w deklaracji,
4. Wszystkie rodzaje odpadów komunalnych które zostały zebrane w sposób selektywny (poza zmieszanymi) można dostarczyć do Punktu selektywnej Zbiórki Odpadów Komunalnych.
5. Odpady w postaci zużytych baterii i akumulatorów oraz przeterminowanych leków można oddawać do odpowiednio oznakowanych pojemników zlokalizowanych na terenie Gminy Kalwaria Zebrzydowska i w punkcie selektywnego zbierania odpadów komunalnych.

W wyniku zorganizowanego przetargu, w roku 2015 odbiorem i zagospodarowaniem odpadów komunalnych odebranych z terenu gminy Kalwaria Zebrzydowska zajmowało się Przedsiębiorstwo Usług Komunalnych „EMPOL” Spółka z o.o. os. Rzeka 133, 34-451 Tylmanowa. Cena jednostkowa za tonę odebranych i zagospodarowanych odpadów komunalnych w 2015 roku wyniosła 405 zł brutto.

Zmieszane odpady komunalne z terenu gminy trafiły do:

- ZZO Choczniak – Przedsiębiorstwo Komunalne „EKO” Sp. z o.o. ul. T. Kościuszki 304, 34-123 Choczniak,
- MIKI Recykling Sp. z o.o., ul. Nad Drwiną 33, 30-841 Kraków,
- Przedsiębiorstwo Komunalne EKO Sp. z o.o., ul. T. Kościuszki 34-123 Choczniak.

Opłaty za odbiór odpadów w 2015 roku przedstawiały się w sposób następujący:

- nieruchomości zamieszkałe:
 - ✓ odpady zbierane w sposób selektywny:
 - 5 zł/mieszkaniec/miesiąc w gospodarstwach domowych do 4 osób włącznie,
 - 3 zł/mieszkaniec/miesiąc od każdego kolejnego mieszkańca w gospodarstwach domowych powyżej 4 osób,
 - 1,5 zł/mieszkaniec/miesiąc od każdego kolejnego mieszkańca w gospodarstwach domowych powyżej 6 osób,
 - ✓ odpady zbierane w sposób nieselektywny – 10 zł/mieszkaniec/miesiąc
- nieruchomości niezamieszkałe:
 - ✓ odpady zbierane w sposób selektywny:
 - pojemnik 0,11 m³ – 9,00 zł,
 - pojemnik 0,12 m³ – 10,00 zł
 - pojemnik 0,24 m³ – 20,00 zł,
 - pojemnik 1,1 m³ – 90,00 zł,
 - pojemnik powyżej 1,1 m³ – 0,08 zł za każdy litr pojemnika,
 - ✓ odpady zbierane w sposób nieselektywny:
 - pojemnik 0,11 m³ – 18,00 zł,
 - pojemnik 0,12 m³ – 20,00 zł
 - pojemnik 0,24 m³ – 40,00 zł,
 - pojemnik 1,1 m³ – 180,00 zł,
 - pojemnik powyżej 1,1 m³ – 0,16 zł za każdy litr pojemnika,

Na dzień 31.12.2015 roku wszyscy mieszkańcy Kalwarii Zebrzydowskiej zostali objęci zorganizowanym systemem odbioru odpadów komunalnych. Na dzień 31.12.2015 rok złożono następujące ilości deklaracji:

- nieruchomości zamieszkałe – 5 356 deklaracji (17 232 osób) w tym:
 - ✓ 4 490 gospodarstw (16 751 mieszkańców) deklaruje segregację odpadów,
 - ✓ 224 gospodarstw (481 mieszkańców) nie deklaruje segregacji odpadów,
- nieruchomości niezamieszkałe – 936 deklaracji w tym:
 - ✓ 572 podmioty deklarują segregację odpadów,
 - ✓ 195 podmiotów nie deklaruje segregacji odpadów,

2.3. Ilość odpadów odebranych z terenu gminy Kalwaria Zebrzydowska

Ilości odpadów komunalnych zostały ustalone według rocznego sprawozdania Burmistrza z realizacji zadań z zakresu gospodarki odpadami komunalnymi za 2015 rok. Wśród całej ilości odpadów komunalnych odebranych z obszaru gminy Kalwaria Zebrzydowska w 2015 roku największą część stanowią niesegregowane (zmieszane) odpady komunalne – 2 469,92 Mg, co stanowi prawie 70 % wielkości wszystkich odpadów.

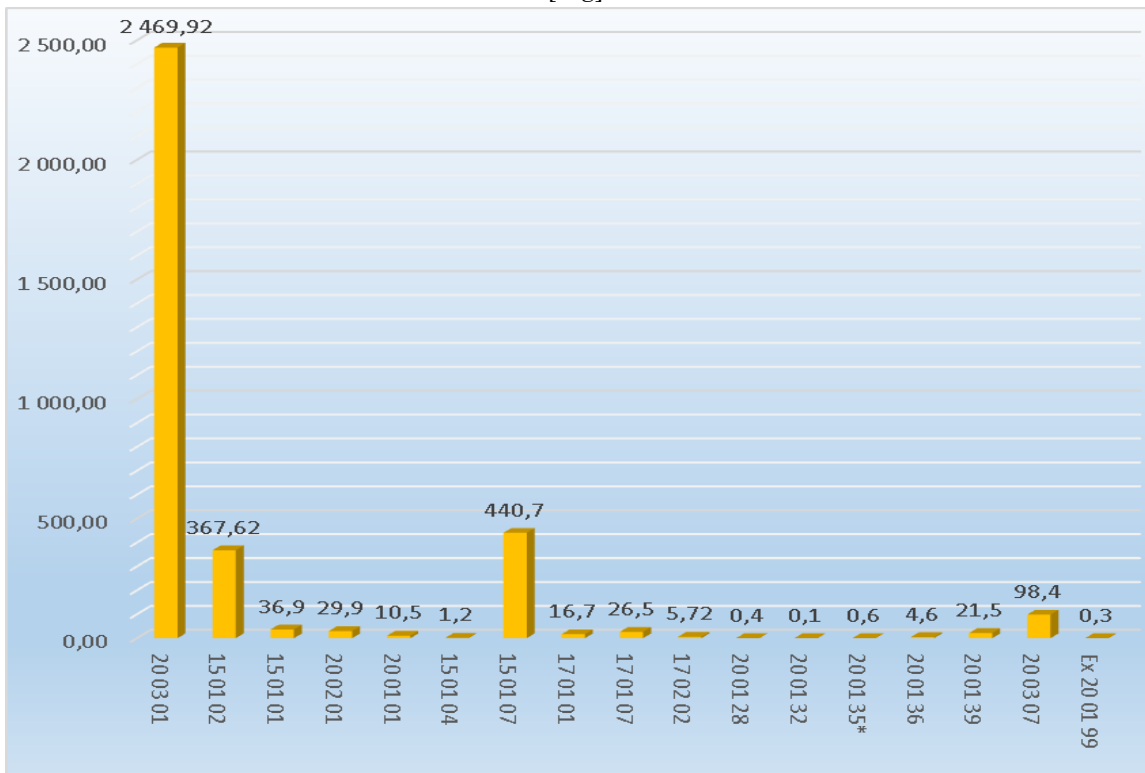
**Analiza stanu gospodarki odpadami komunalnymi na terenie miasta KALWARIA
ZEBRZYDOWSKA za rok 2015**

Ilości odpadów komunalnych odebranych z obszaru gminy Kalwaria Zebrzydowska w 2015 roku[Mg]

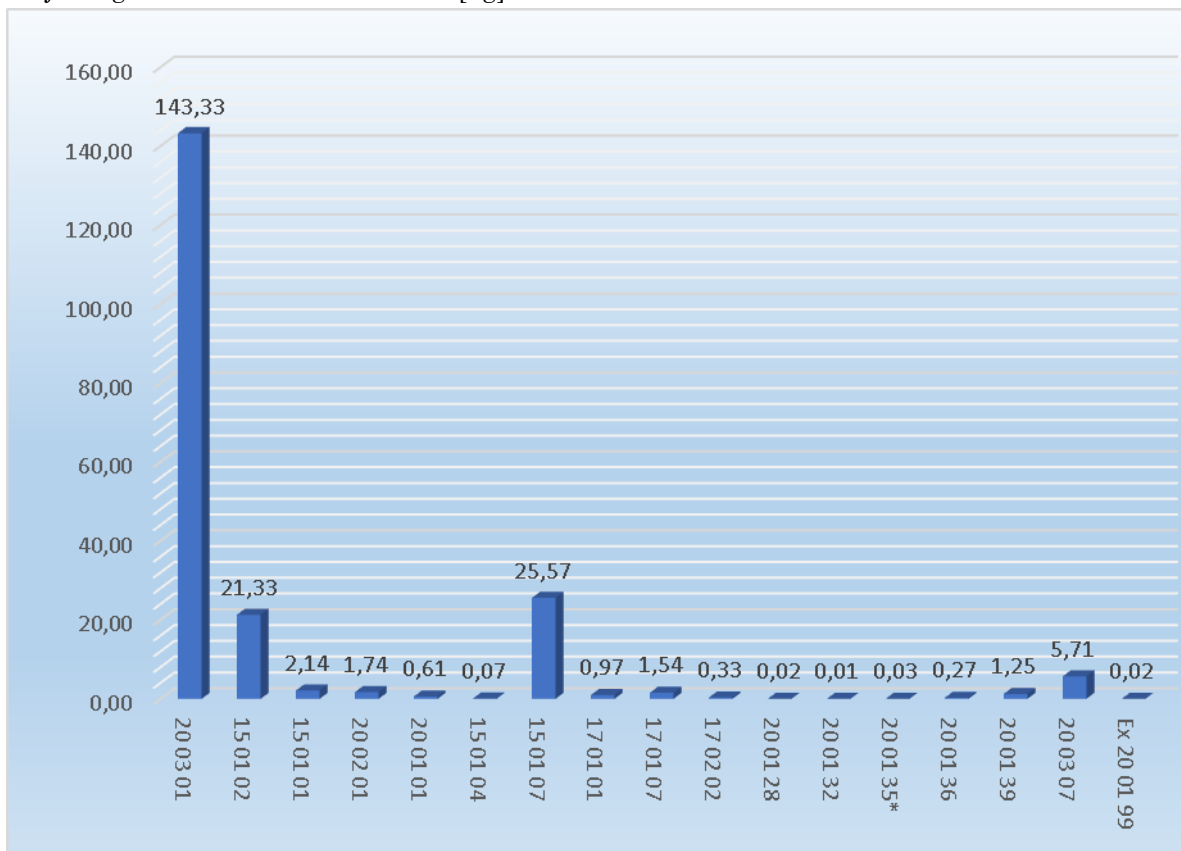
Kod odpadu	Rodzaj Odpadu	Masa [Mg]
20 03 01	Niesegregowane (zmieszane) odpady komunalne	2 469,92
15 01 02	Opakowania z tworzyw sztucznych	367,62
15 01 01	Opakowania z papieru i tektury	36,9
20 02 01	Odpady ulegające biodegradacji	29,9
20 01 01	Papier i tektura	10,5
15 01 04	Opakowania z metali	1,2
15 01 07	Opakowania ze szkła	440,7
17 01 01	Odpady betonu oraz gruz betonowy z rozbiórek i remontów	16,7
17 01 07	Zmieszane odpady z betonu, gruzu ceglanego, odpadowych materiałów ceramicznych i elementów wyposażenia inne niż wymienione w 17 01 06	26,5
17 02 02	Szkło	5,72
20 01 28	Farby, tusze, farby drukarskie, kleje, lepiszcze i żywice inne niż wymienione w 20 01 27	0,4
20 01 32	Leki inne niż wymienione w 20 01 31	0,1
20 01 35*	Zużyte urządzenia elektryczne i elektroniczne inne niż wymienione w 20 01 21 i 20 01 23 zawierające niebezpieczne składniki (1)	0,6
20 01 36	Zużyte urządzenia elektryczne i elektroniczne inne niż wymienione w 20 01 21, 20 01 23 i 20 01 35	4,6
20 01 39	Tworzywa sztuczne	21,5
20 03 07	Odpady wielkogabarytowe	98,4
ex 20 01 99	Inne niewymienione frakcje zbierane w sposób selektywny	0,3
SUMA		3531,56

**Analiza stanu gospodarki odpadami komunalnymi na terenie miasta KALWARIA
ZEBRZYDOWSKA za rok 2015**

Ilości odpadów komunalnych odebranych z obszaru gminy Kalwaria Zebrzydowska w 2015 roku
[Mg]



Ilości odpadów komunalnych odebranych z obszaru gminy Kalwaria Zebrzydowska w przeliczeniu na jednego mieszkańca w 2015 roku [kg]



**Analiza stanu gospodarki odpadami komunalnymi na terenie miasta KALWARIA
ZEBRZYDOWSKA za rok 2015**

Średnia ilość zebranych odpadów komunalnych wszystkich grup na osobę w roku 2015 wyniosła 204,94 kg i jest niższa od średniej ilości wytworzonych odpadów w województwie małopolskim podawanej corocznie przez Główny Urząd Statystyczny która dla wyliczeń w 2014 roku wynosi 227 kg.

Na terenie gminy Kalwaria został zorganizowany jeden stacjonarny PSZOK - Punkt Selektywnej Zbiórki Odpadów komunalnych. Znajduje się on w Kalwarii Zebrzydowskiej, przy ul. Sowińskiego 16).

Gmina Kalwaria Zebrzydowska zleciła zorganizowanie i utrzymanie PSZOK Wykonawcy, w ramach umowy na odbiór i zagospodarowanie odpadów komunalnych. PSZOK prowadzi Przedsiębiorstwo Usług Komunalnych EMPOL Sp. z o.o. os. Rzeka 133, 34-451 Tylmanowa, z którym podpisana została umowa na okres od 01.01.2015 r. do 31.12.2016

W zamian za uiszczoną przez właścicieli nieruchomości opłatę za gospodarowanie odpadami komunalnymi właściciele nieruchomości do punktu selektywnej zbiórki mogą dostarczyć:

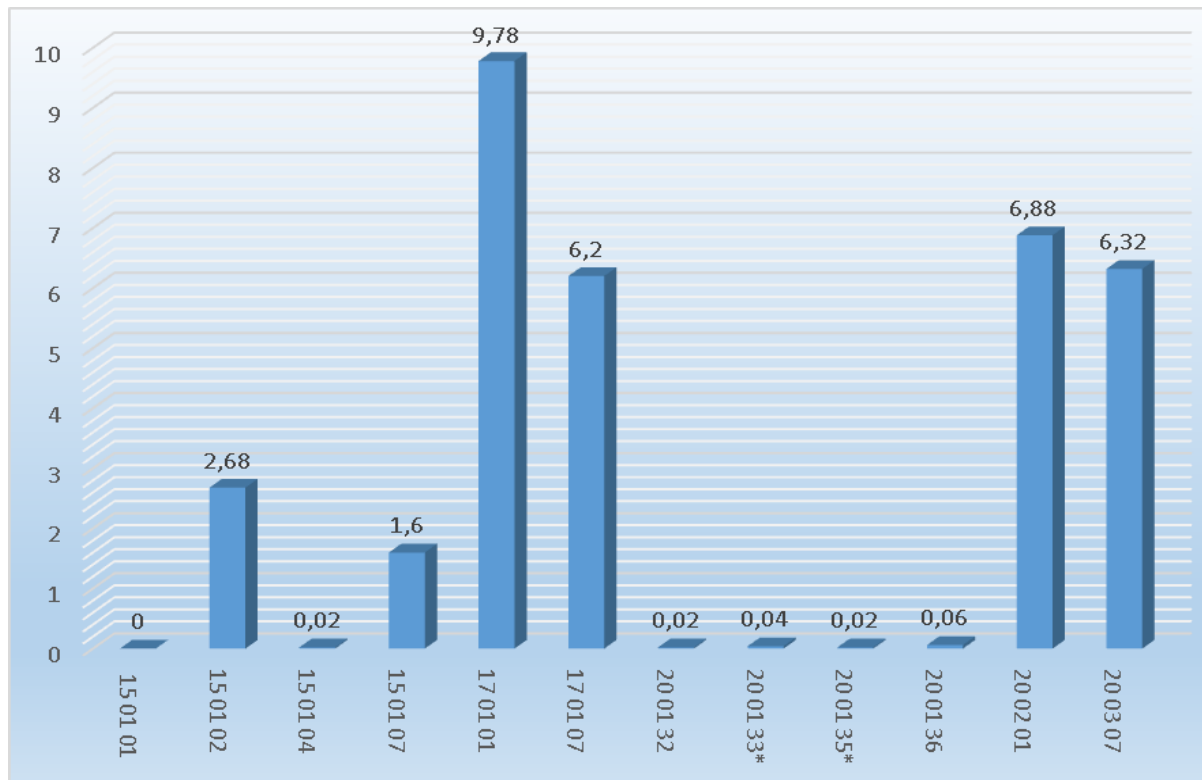
- odpady ulegające biodegradacji,
- papier i tektura,
- szkło,
- tworzywa sztuczne,
- zużyty sprzęt elektryczny i elektroniczny,
- odpady wielkogabarytowe,
- zużyte baterie i akumulatory,
- odpady budowlane i remontowe,
- zużyte opony,
- przeterminowane leki,
- odpady opakowaniowe,
- chemikalia

Ilość odpadów (wg sprawozdania rocznego) dostarczonych do PSZOK w roku 2015 [Mg]:

Kod odpadu	Rodzaj Odpadu	Masa [Mg] 2014
15 01 01	Opakowania z papieru i tektury	0,44
15 01 02	Opakowania z tworzyw sztucznych	2,68
15 01 04	Opakowania z metali	0,02
15 01 07	Opakowania ze szkła	1,6
17 01 01	Odpady betonu oraz gruz betonowy z rozbiórek i remontów	9,78
17 01 07	Zmieszane odpady z betonu, gruzu ceglanego, odpadowych materiałów ceramicznych i elementów wyposażenia inne niż wymienione w 17 01 06	6,2
20 01 32	Leki inne niż wymienione w 20 01 31	0,02
20 01 33*	Baterie i akumulatory łącznie z bateriami i akumulatorami wymienionymi w 16 06 01, 16 06 02 lub 16 06 03 oraz niesortowane baterie i akumulatory	0,04

**Analiza stanu gospodarki odpadami komunalnymi na terenie miasta KALWARIA
ZEBRZYDOWSKA za rok 2015**

	zawierające te baterie	
20 01 35*	Zużyte urządzenia elektryczne i elektroniczne inne niż wymienione w 20 01 21 i 20 01 23 zawierające niebezpieczne składniki	0,02
20 01 36	Zużyte urządzenia elektryczne i elektroniczne inne niż wymienione w 20 01 21, 20 01 23 i 20 01 35	0,06
20 02 01	Odpady ulegające biodegradacji	6,88
20 03 07	Odpady wielkogabarytowe	6,32
	SUMA	33,62



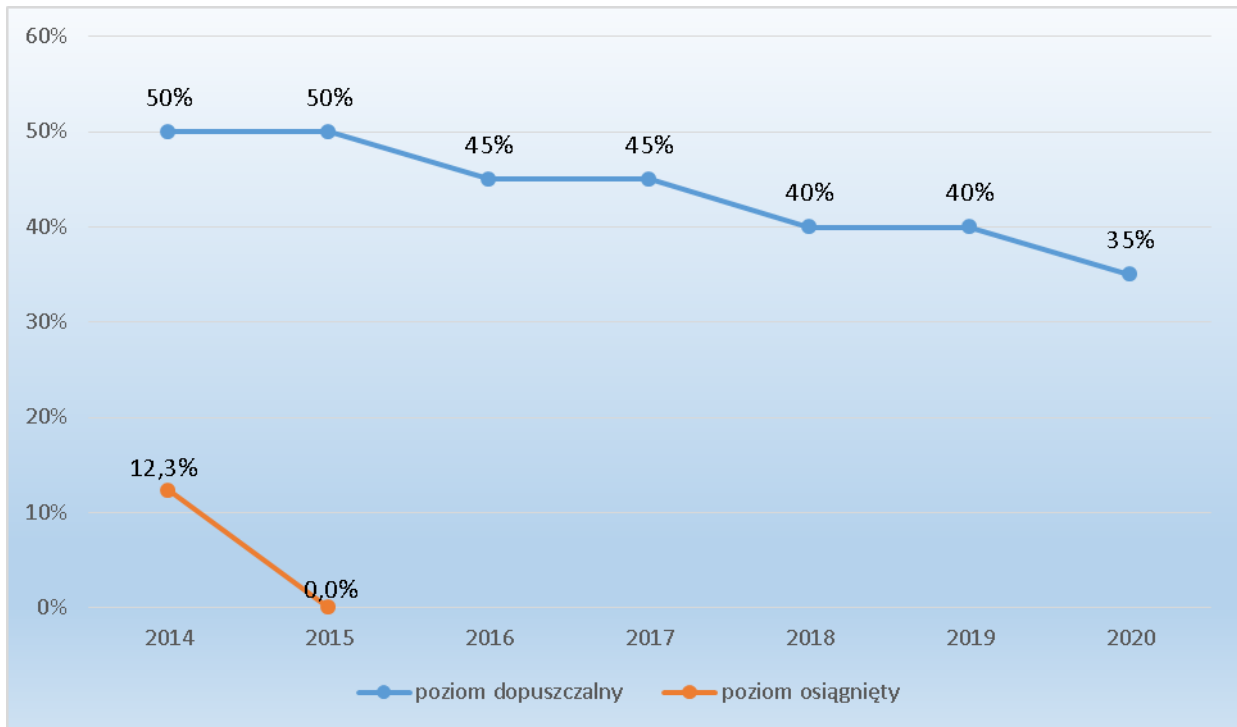
2.4. Osiągnięte poziomy recyklingu, przygotowania do ponownego użycia i odzysku innymi metodami oraz ograniczenia masy odpadów komunalnych ulegających biodegradacji przekazywanych do składowania w mieście Kalwaria Zebrzydowska

Poziom ograniczenia masy odpadów komunalnych ulegających biodegradacji przekazywanych do składowania wg sprawozdania rocznego wynosi:

Poziom dopuszczalny - 50 %

Poziom osiągnięty – 0 %

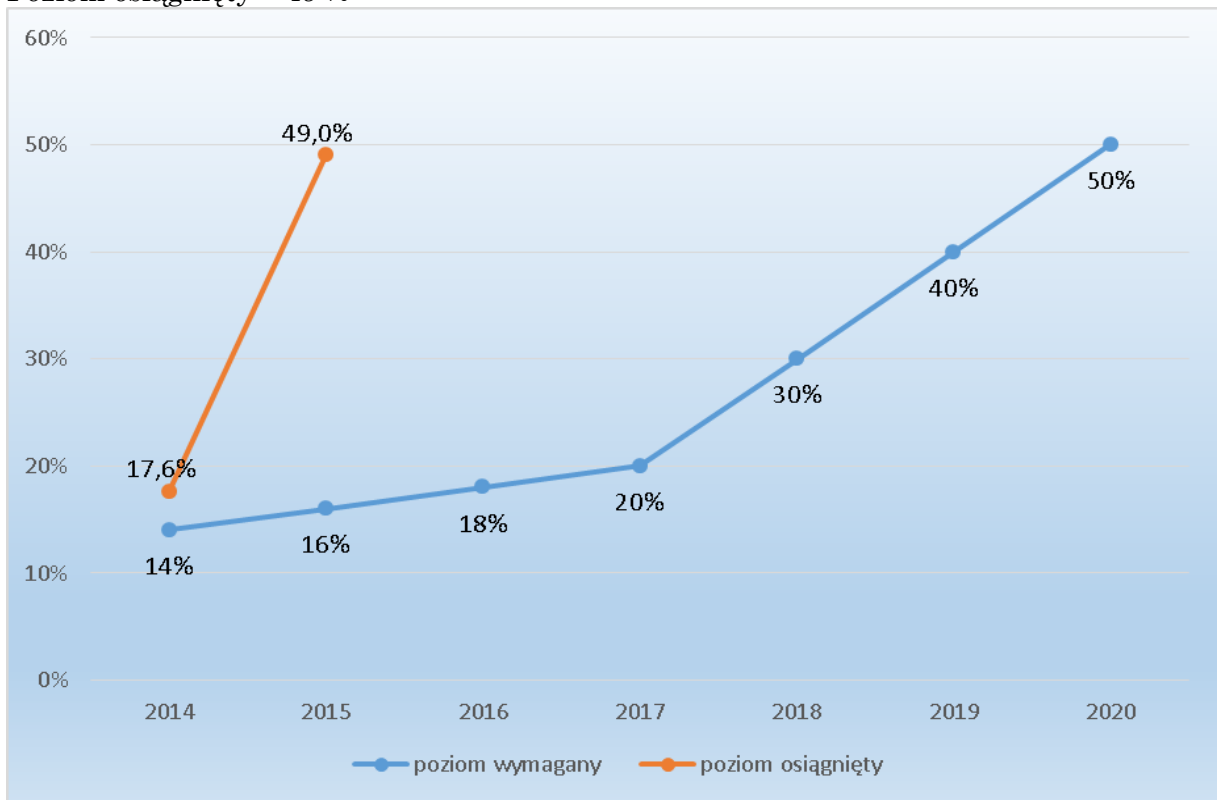
*Analiza stanu gospodarki odpadami komunalnymi na terenie miasta KALWARIA
ZEBRZYDOWSKA za rok 2015*



Poziom recyklingu i przygotowania do ponownego użycia papieru, metali, tworzyw sztucznych i szkła wg sprawozdania rocznego wynosi:

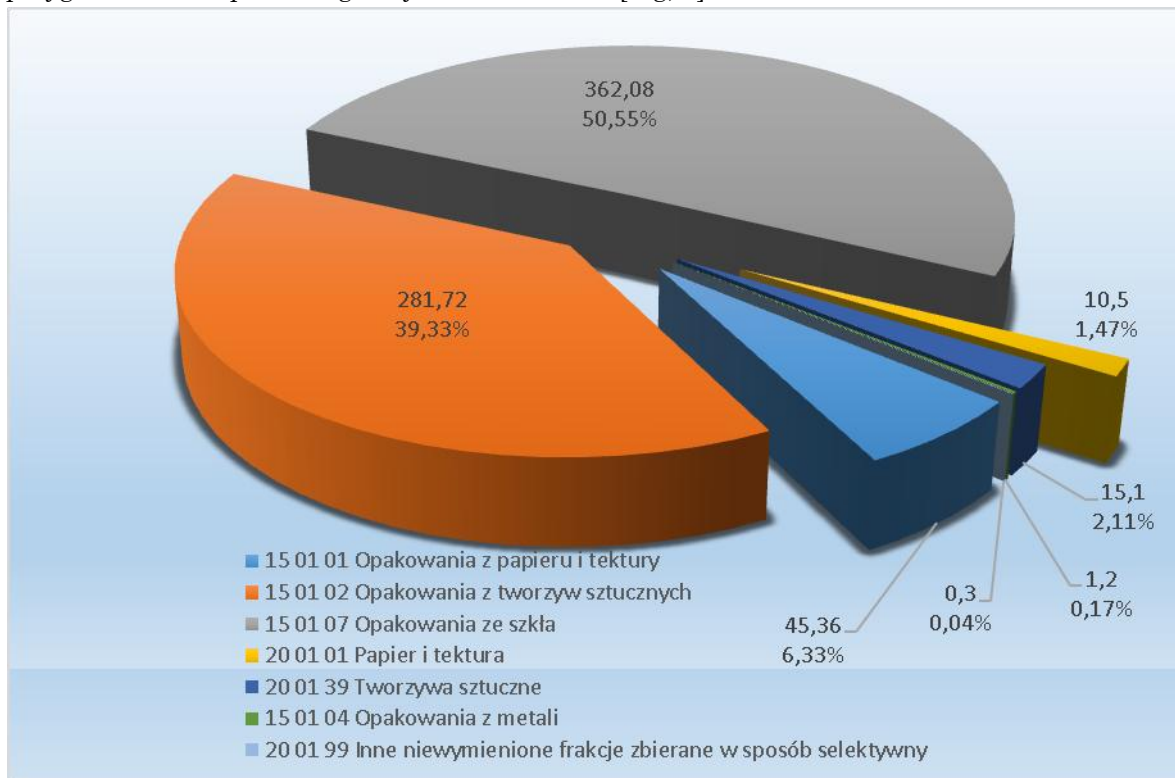
Poziom wymagany - 16 %

Poziom osiągnięty – 49 %



**Analiza stanu gospodarki odpadami komunalnymi na terenie miasta KALWARIA
ZEBRZYDOWSKA za rok 2015**

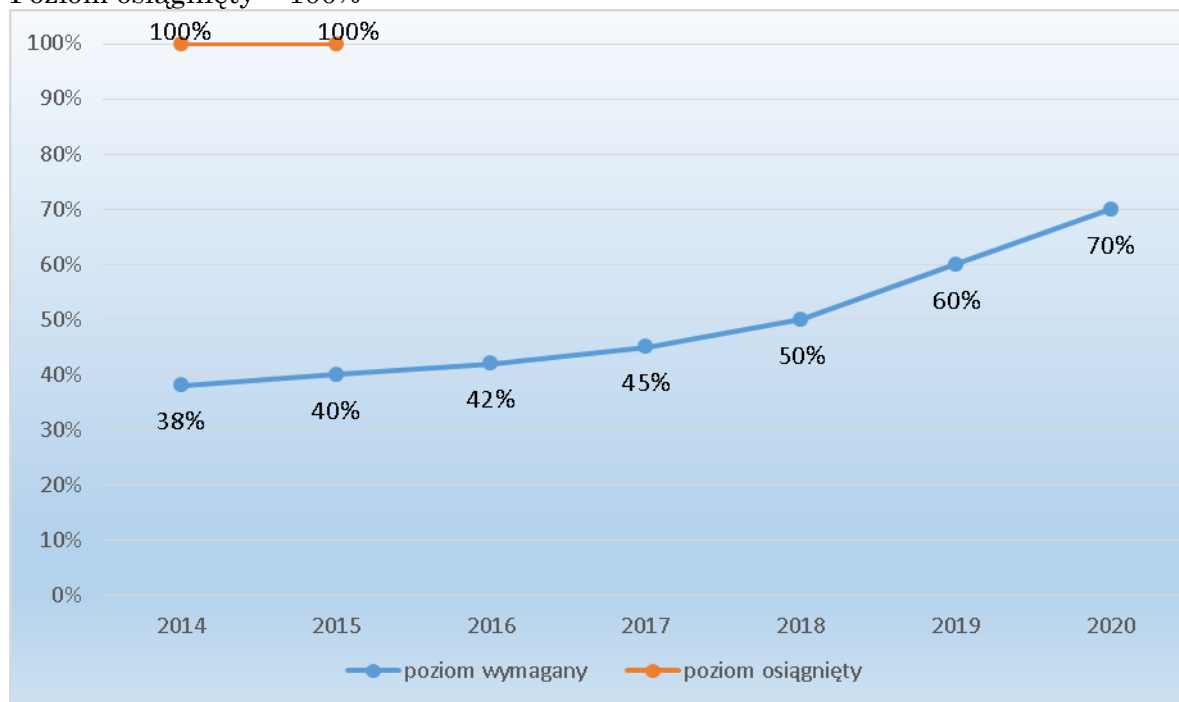
Udział poszczególnych frakcji materiałowych w odpadach przekazanych do recyklingu i przygotowania do ponownego użycia w 2015 roku [Mg,%]



Poziom recyklingu, przygotowania i odzysku innymi metodami innych niż niebezpieczne odpadów budowlanych i rozbiórkowych wg sprawozdania rocznego wynosi:

Poziom wymagany - 40 %

Poziom osiągnięty – 100%



3. Analiza finansowo-ekonomiczna funkcjonowania systemu

Gmina Kalwaria Zebrzydowska systemem zbiórki odpadów komunalnych objęła zarówno nieruchomości na których zamieszkują mieszkańcy jak również nieruchomości na których nie zamieszkują mieszkańcy a powstają odpady komunalne.

W roku 2015 odbiorem i zagospodarowaniem odpadów komunalnych odebranych z terenu gminy Kalwaria Zebrzydowska zajmowało się Przedsiębiorstwo Usług Komunalnych „EMPOL” Spółka z o.o. os. Rzeka 133, 34-451 Tylmanowa.

3.1. Przychody z tytułu opłat za gospodarowanie odpadami komunalnymi

Należności z tytułu opłat za gospodarowanie odpadami komunalnymi w roku 2015 wynosiły 1 340 694,66 zł. Wpływy na koniec 2015 roku wyniosły 1 200 815,63 zł. Zaległości na dzień 31.12.2015 r. (dotyczy okresu od lipca 2013 r. do grudnia 2015 r.) wyniosły 155 653,20 zł. Na koniec roku odnotowano również nadpłatę w wysokości 15 774,17 zł. W roku 2015 nie było umorzeń opłat. W 2015 roku wystawiono 1 047 upomnień na łączną kwotę 192 314,00 zł oraz 82 tytuły wykonawcze na kwotę 33 517,90 zł, które dotyczą okresu od początku funkcjonowania systemu.

3.2. Koszty funkcjonowania systemu

- 1) Koszty odbioru i zagospodarowania odpadów – 1 235 773,02 zł
- 2) Koszty funkcjonowania działu obsługi gospodarki odpadami komunalnymi w tym:
 - wynagrodzenie pracowników 82 640,00 zł
 - wynagrodzenia inkasentów – 19 356,00 zł
 - sprzęt i programy komputerowe – 5 205,00 zł
 - pozostałe – 29 775,00 zł
- 3) PSZOK – 0 zł (wydatki w ramach odbioru i zagospodarowania odpadów)

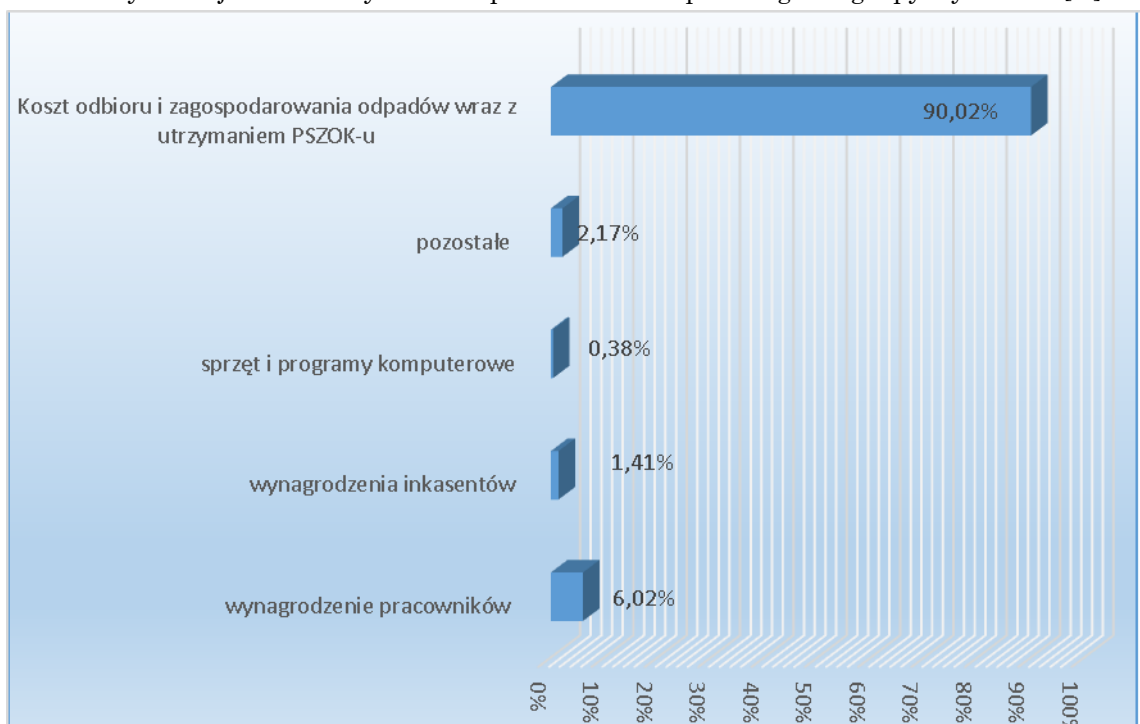
ŁĄCZNIE – 1 372 749,02 PLN

Łączny koszt funkcjonowania systemu gospodarki odpadami komunalnymi jest wyższy niż należności z tytułu opłat za gospodarowanie odpadami komunalnymi o 32 054,36 zł. Kwota ta wynika z kosztów i należności powstałych w całym okresie funkcjonowania systemu gospodarowania odpadami komunalnymi (od lipca 2013 r. do grudnia 2015 r.).

Całkowite koszty funkcjonowania systemu z podziałem na poszczególne grupy kosztów [zł/rok]



Koszty funkcjonowania systemu w przeliczeniu na poszczególne grupy wydatków [%]



4. Potrzeby inwestycyjne związane z gospodarowaniem odpadami komunalnymi

Na terenie gminy Kalwaria Zebrzydowska nie ma potrzeb inwestycyjnych związanych z gospodarowaniem odpadami komunalnymi.

5. Możliwości przetwarzania zmieszanych odpadów komunalnych, odpadów zielonych oraz pozostałości z sortowania i pozostałości z mechaniczno-biologicznego przetwarzania odpadów komunalnych przeznaczonych do składowania.

Zgodnie z art. 9e ust. 1 pkt 2 ustawy z dnia 13 września 1996 r. *o utrzymaniu czystości i porządku w gminach*, podmiot odbierający odpady komunalne do właścicieli nieruchomości obowiązany jest do przekazywania odebranych odpadów komunalnych zmieszanych, odpadów zielonych oraz pozostałości z sortowania odpadów komunalnych, przeznaczonych do składowania, wyłącznie do regionalnych instalacji do przekształcania odpadów komunalnych (tj. spełniających wymogi art. 35 ust. 6 ustawy o odpadach). Zgodnie z zasadą bliskości z art. 20 ust. 7 ustawy z dnia 14 grudnia 2012 r. *o odpadach*, nakazuje się również, aby odpady komunalne zmieszane, pozostałości z sortowania odpadów komunalnych oraz pozostałości z procesu mechaniczno-biologicznego przetwarzania odpadów komunalnych, o ile są przeznaczone do składowania, a także odpady zielone, były przetwarzane na terenie regionu gospodarki odpadami komunalnymi, na którym zostały wytworzone.

W Regionie Zachodnim gospodarowania odpadami komunalnymi, do którego należy gmina Kalwaria Zebrzydowska funkcjonuje 9 instalacji do przetwarzania zmieszanych odpadów komunalnych, 10 instalacji do przetwarzania selektywnie zebranych odpadów zielonych i innych bioodpadów oraz 6 instalacji do unieszkodliwiania odpadów (składowiska odpadów).

**Analiza stanu gospodarki odpadami komunalnymi na terenie miasta KALWARIA
ZEBRZYDOWSKA za rok 2015**

W tabeli poniżej przedstawiono możliwości przetwarzania zmieszanych odpadów komunalnych w instalacjach do których kierowane były odpady pochodzące z terenu gminy Kalwaria Zebrzydowska w 2015 roku.

Lp.	Lokalizacja instalacji	Mac przerobowa [Mg/rok]	Masa przekazanych odpadów [Mg]	Proces przetwarzania
1	Przedsiębiorstwo Komunalne „Eko” Sp. z o.o. w Choczni	40 000	2 217,80	R 12
2	MIKI Recykling Sp. z o.o. w Krakowie	144 000	252,12	R 12

W tabeli poniżej przedstawiono możliwości przetwarzania odpadów zielonych w instalacjach do których kierowane były odpady pochodzące z terenu gminy Kalwaria Zebrzydowska w 2015 roku.

Lp.	Lokalizacja instalacji	Mac przerobowa [Mg/rok]	Masa przekazanych odpadów [Mg]	Proces przetwarzania
1	Przedsiębiorstwo Komunalne „Eko” Sp. z o.o. w Choczni	b.d.	29,9	MBP

Nie stwierdza się zagrożenia dotyczącego braku możliwości przetwarzania zmieszanych odpadów komunalnych, odpadów zielonych oraz pozostałości z sortowania i pozostałości z mechaniczno-biologicznego przetwarzania odpadów komunalnych przeznaczonych do składowania.

6. Liczba właścicieli nieruchomości, którzy nie zawarli umowy na odbiór odpadów komunalnych, w imieniu, których gmina powinna podjąć działania na rzecz zorganizowania takiego odbioru

Obecnie nie ma konieczności podjęcia takich działań. Jeżeli zaistnieje taka konieczność Wójt, burmistrz, prezydent miasta wydaje z urzędu decyzję, w której ustala:

1. obowiązek uiszczania opłat za odbieranie odpadów komunalnych lub opróżnianie zbiorników bezodpływowych
2. wysokość opłat wyliczonych z zastosowaniem stawek określonych przez gminę
3. terminy uiszczania opłat
4. sposób i terminy udostępniania pojemników lub zbiorników w celu ich opróżnienia.

7. Wnioski

- a) Gmina Kalwaria Zebrzydowska systemem zbiórki odpadów komunalnych objęła zarówno nieruchomości na których zamieszkują mieszkańcy jak również nieruchomości na których nie zamieszkują mieszkańcy a powstają odpady komunalne.

W 2015 roku systemem objętych było 5 353 nieruchomości zamieszkałych przez 17 232 osoby oraz 936 nieruchomości niezamieszkałych.

- b) Segregację deklarowało 97,2 % osób w nieruchomościach zamieszkałych i 61 % podmiotów w nieruchomościach niezamieszkałych.

- c) Podczas przeprowadzania analizy nie stwierdzono potrzeb inwestycyjnych związanych z gospodarowaniem odpadami komunalnymi.
- d) Analiza wykazała rozbieżność w liczbie mieszkańców pomiędzy danymi z ewidencji ludności (19 760) a liczbą mieszkańców zgłoszonych w deklaracjach (17 232). Różnica ta wynosi 2 528 osób co stanowi około 12,7 % mieszkańców gminy. Różnica ta może być spowodowana obecnymi trendami migracyjnymi (studenci, osoby pracujące za granicą, itp.), jednakże jeżeli wartość ta zwiększy się powyżej 15 %, zasadne będzie podjęcie działań dotyczących prawdziwości złożonych deklaracji pod kątem ilości osób zamieszkujących daną nieruchomość.
- e) Wśród całej ilości odpadów komunalnych odebranych z obszaru gminy Kalwaria Zebrzydowska w 2015 roku największą część stanowią niesegregowane (zmieszane) odpady komunalne – 2 469,92 Mg, co stanowi prawie 70 % wielkości wszystkich odpadów.
- f) Średnia ilość zebranych odpadów komunalnych wszystkich grup na osobę w roku 2015 wyniosła 204,94 kg i jest niższa od średniej ilości wytworzonych odpadów w województwie małopolskim podawanej corocznie przez Główny Urząd Statystyczny która dla wyliczeń w 2014 roku wynosi 227 kg.
- g) W 2015 roku gmina Kalwaria Zebrzydowska ograniczyła masę odpadów komunalnych ulegających biodegradacji przekazywanych do składowania do 0 % w stosunku do masy tych odpadów składowanych w 1995 roku przy dopuszczalnym poziomie dla 2015 roku wynoszącym 50 %.
- W 2015 roku gmina Kalwaria Zebrzydowska osiągnęła poziom recyklingu i przygotowania do ponownego użycia papieru, metali, tworzyw sztucznych i szkła w wysokości 49 % przy minimalnym poziomie dla 2015 roku 16%.
- W 2015 roku gmina Kalwaria Zebrzydowska osiągnęła poziom recyklingu, przygotowania i odzysku innymi metodami innych niż niebezpieczne odpadów budowlanych i rozbiórkowych w wysokości 100 % przy minimalnym poziomie odzysku ustalonego dla roku 2015 na 40%.
- h) Łączny koszt funkcjonowania systemu gospodarki odpadami komunalnymi jest wyższy niż należności z tytułu opłat za gospodarowanie odpadami komunalnymi o 32 054,36 zł.
- i) Zaległości z tytułu opłaty za gospodarowanie odpadami komunalnymi na dzień 31.12.2015 r. (dotyczy okresu od lipca 2013 r. do 31 grudnia 2015 r.) wyniosły 155 653,20 zł. Stanowią one 4,52 % bieżących należności. Wynik wskazuje na stabilność finansową systemu. Jednakże w dłuższym okresie czasu oraz biorąc pod uwagę niewielką różnicę należności z tytułu opłat za gospodarowanie odpadami komunalnymi (32 054,36 zł) należy przyjąć, że może to skutkować niewielkim wzrostem opłaty za gospodarowanie odpadami komunalnymi.
- j) Zmieszane odpady komunalne z terenu gminy w 2015 roku kierowane były do:
- ZZO Chocznia – Przedsiębiorstwo Komunalne „EKO” Sp. z o.o. ul. T. Kościuszki 304, 34-123 Chocznia,
 - MIKI Recykling Sp. z o.o., ul. Nad Drwiną 33, 30-841 Kraków,
 - Przedsiębiorstwo Komunalne EKO Sp. z o.o., ul. T. Kościuszki 34-123 Chocznia.

Działania te są zgodne z wytycznymi Planu Gospodarki Odpadami dla Województwa Małopolskiego.

- k) Nie stwierdza się zagrożenia dotyczącego braku możliwości przetwarzania zmieszanych odpadów komunalnych, odpadów zielonych oraz pozostałości z sortowania i pozostałości z mechaniczno-biologicznego przetwarzania odpadów komunalnych przeznaczonych do składowania.
- l) Wszystkie odpady komunalne pochodzące z gminy Kalwaria Zebrzydowska zagospodarowywane są zgodnie z obowiązującymi przepisami prawa i wojewódzkim planem gospodarki odpadami komunalnymi.